

Телфин

Настройка приложения Twinkle на Ubuntu.

После установки и запуска приложения вы увидите окна, указанные на рисунке 1.
Нажмите кнопки согласно шаблону.

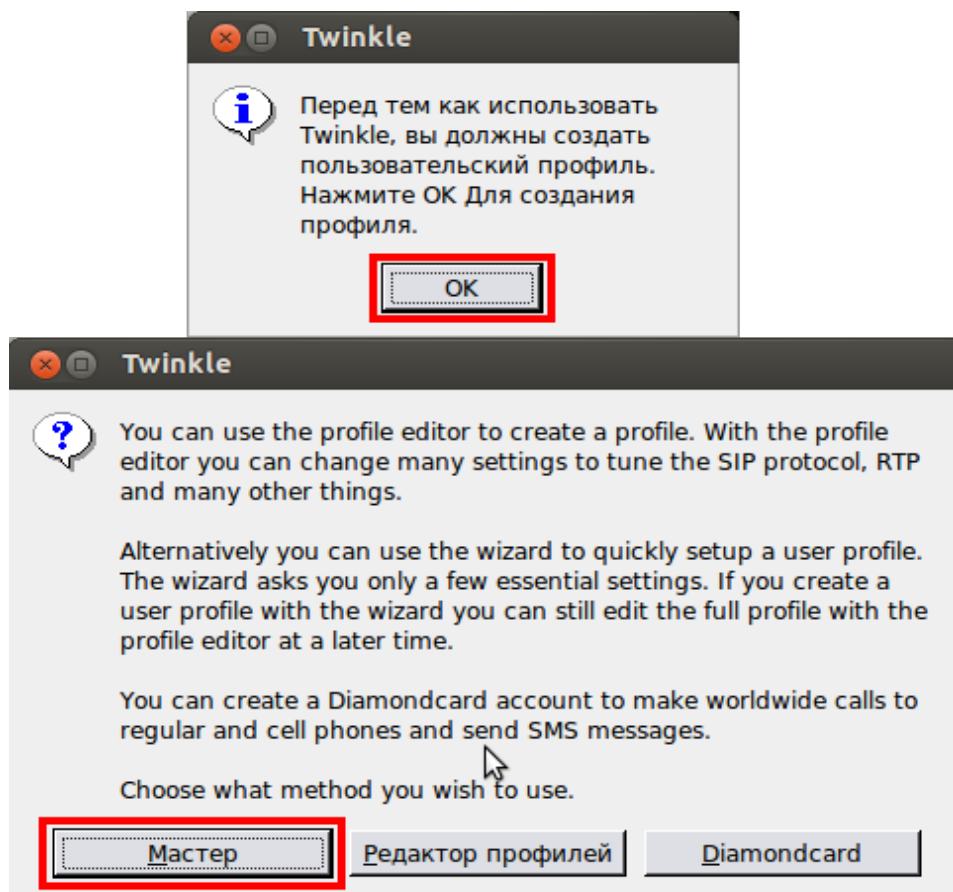


Рис.1

Выбрав «Мастер» настроек,
ведите данные согласно образцам ниже
и нажмите «Принять».

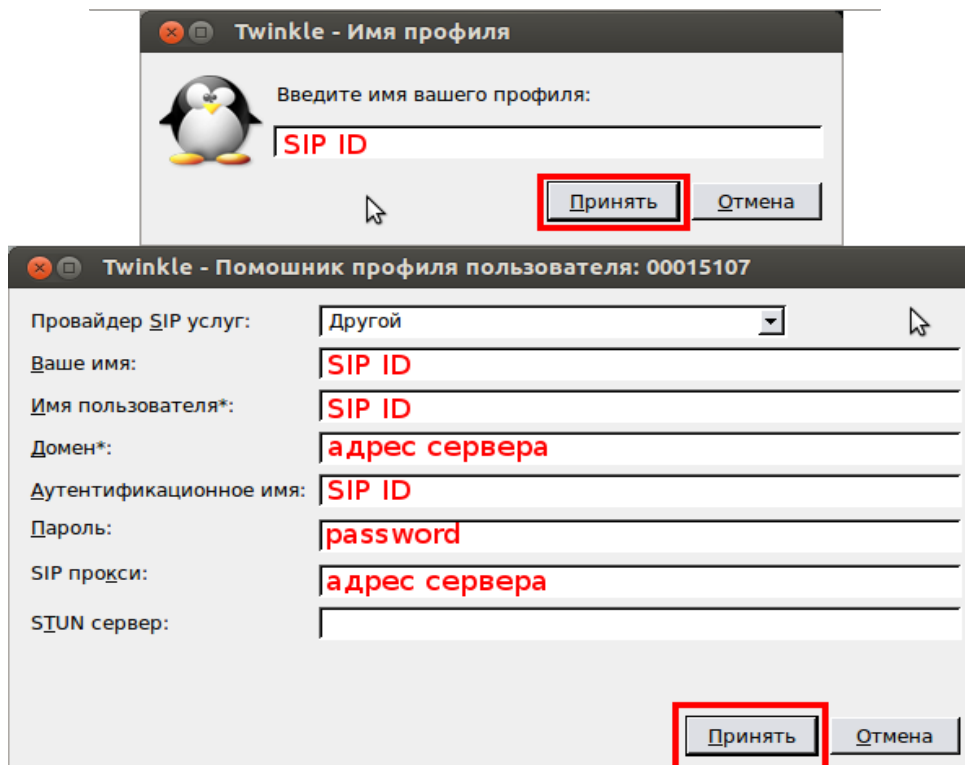


Рис.2

При настройке программы на обычную линию сети Телфин:

«Ваше имя / Имя пользователя / Аутентификационное имя» - номер линии, вида «000xxxxx» / «SIP ID»
«Пароль» - пароль устройства.
«Домен / SIP прокси» - voice.telphin.com:5068

При настройке программы на добавочный виртуальной АТС Телфин.Офис:

«Ваше имя / Имя пользователя / Аутентификационное имя» - SIP ID добавочного, вида «xxxx*номер_добавочного»
«Пароль» - пароль добавочного виртуальной АТС Телфин.Офис.
«Домен / SIP прокси» - адрес вашего Телфин.Офиса, указанный в высланном вам на эл.почту файле PDF с данными по АТС.

Далее нажимаем «ОК» в окне с предложением определить системные настройки и задаем необходимые/индивидуальные настройки программы.

В процессе использования приложения, вернуться к Системным настройкам можно будет выбрав в меню программы кнопку «Редактировать».

Вкладка «**Основные**»(рис.3) системных настроек позволит включить/отключить «**Ожидание вызова**».

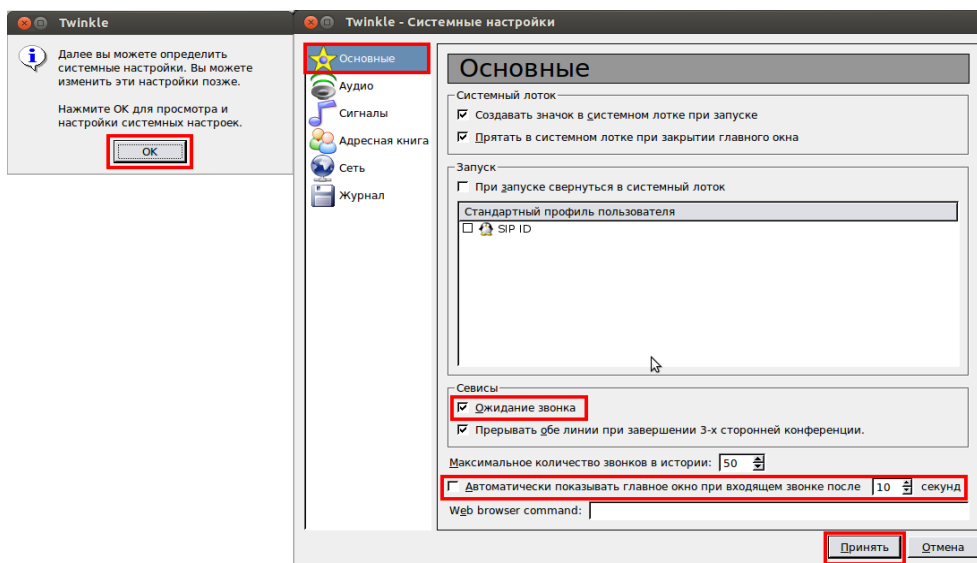


Рис.3

Вкладка «**Аудио**»(рис.4) системных настроек позволит выбрать необходимые звуковые устройства для работы с программой.

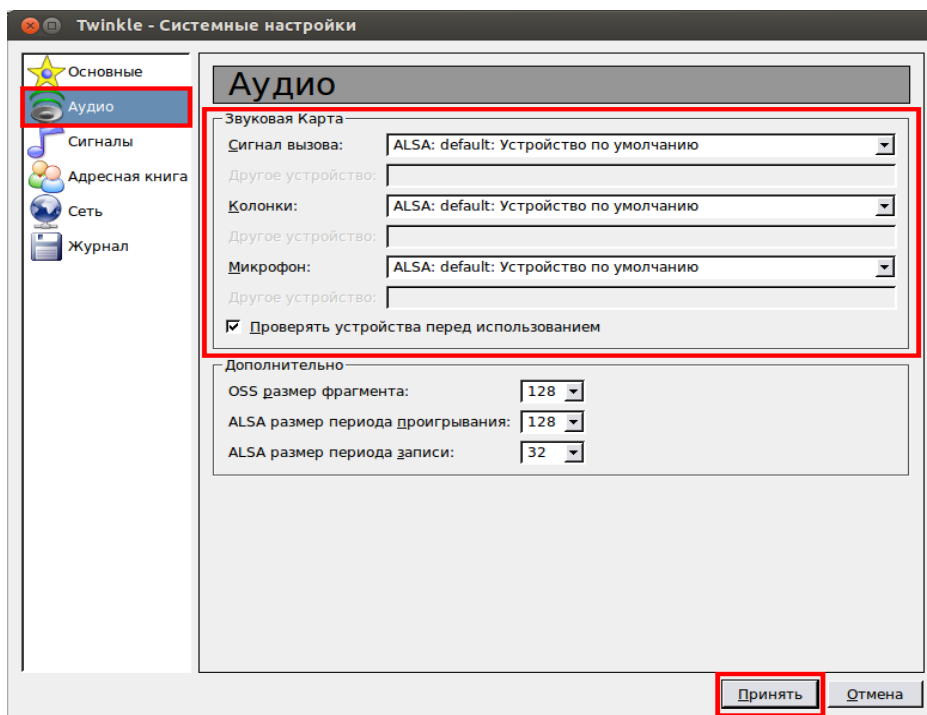


Рис.4

Вкладка «Сеть» системных настроек позволит задать программе необходимые **локальные SIP и RTP порты**(см.примечание ниже).

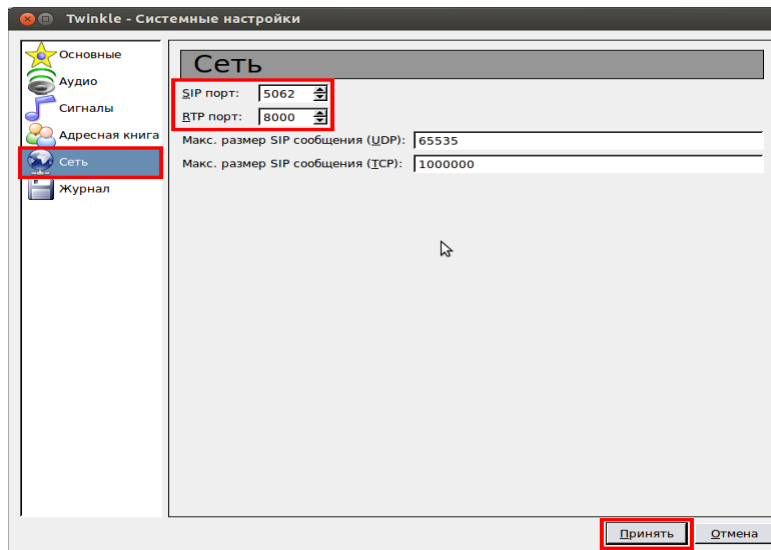


Рис.5

ПРИМЕЧАНИЕ:

Значения полей «SIP порт» и «RTP порт» на разных SIP-программах / SIP-устройствах, работающих в одной локальной сети, не должны совпадать. Задавать при этом рекомендуется любые порты, превышающие значение 5060, но не совпадающие, как с портами данной программы, так и с портами остальных программ/устройств, находящихся в той же локальной сети.

Программа готова к работе.

При возникновении каких-либо проблем, в меню программы в разделе «Редактировать»(рис.6), выбрав «Профиль пользователя» вы сможете произвести дополнительные настройки программы.

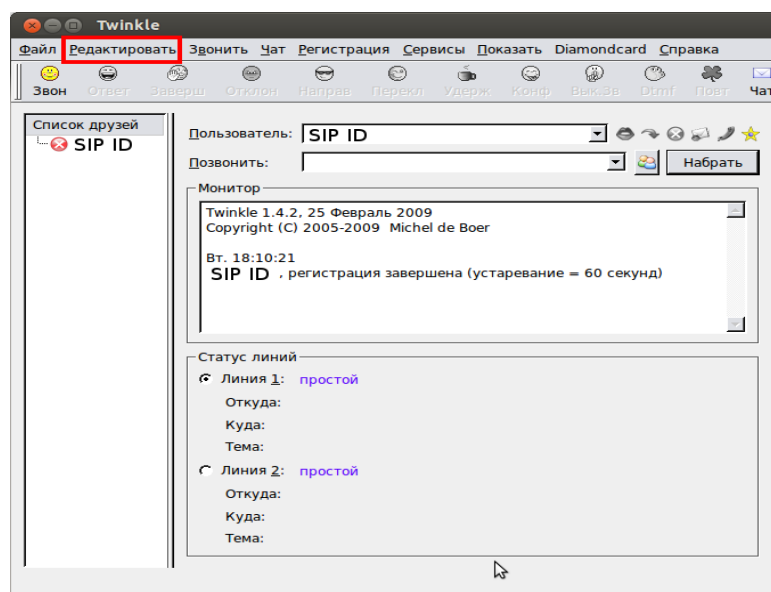


Рис.6

Настройки в меню «**Пользователь**» должны соответствовать данным вашей учетной записи (смотрите примечание к рисунку 2 данной инструкции).

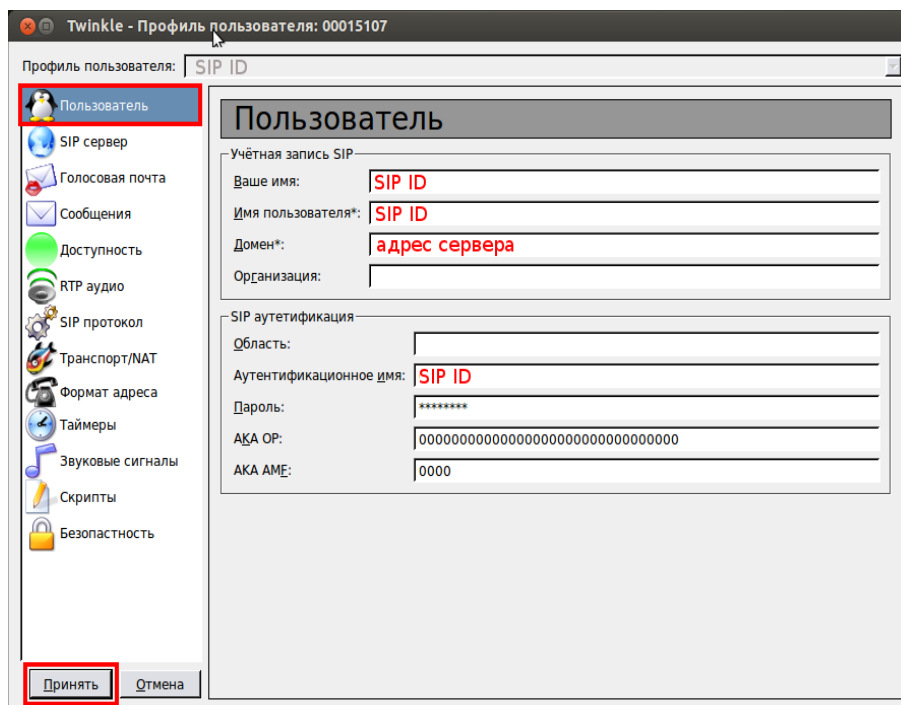


Рис.7

В меню «**SIP сервер**» можно, при необходимости, изменить время перерегистрации программы.

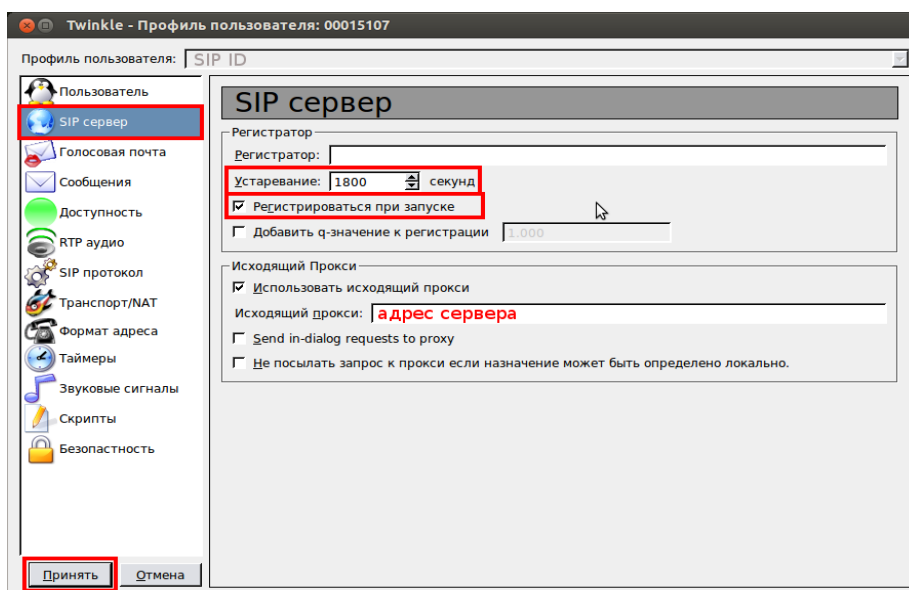


Рис.8

Для корректной работы, остальные настройки должны соответствовать образцам ниже.

Меню «RTP аудио», вкладка «Кодеки» — рисунок 9.

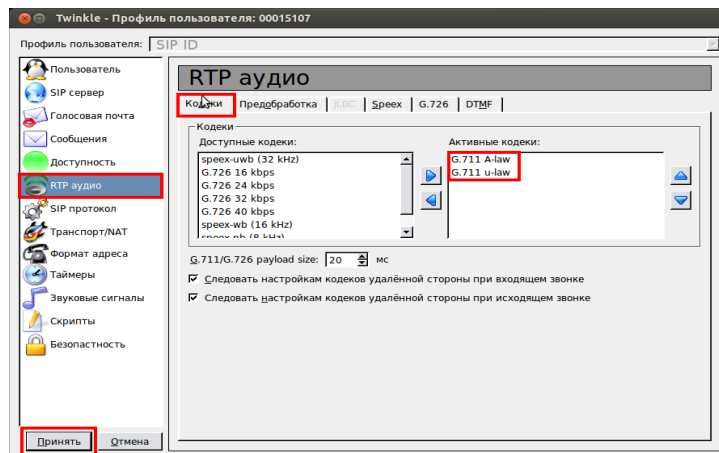


Рис.9

Меню «RTP аудио», вкладка «DTMF» — рисунок 10.

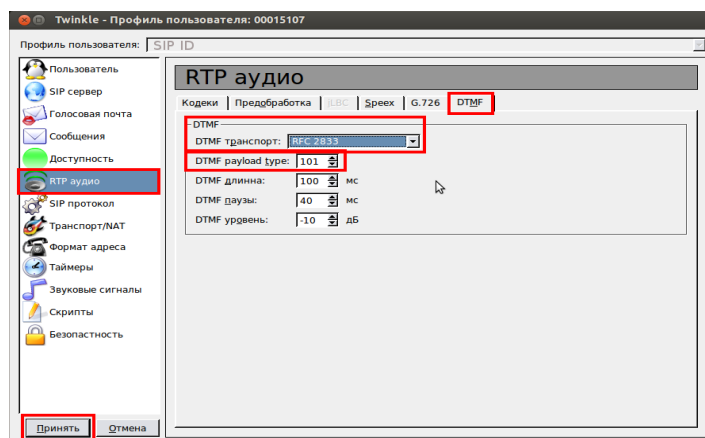


Рис.10

Меню «Транспорт / NAT» — рисунок 11.

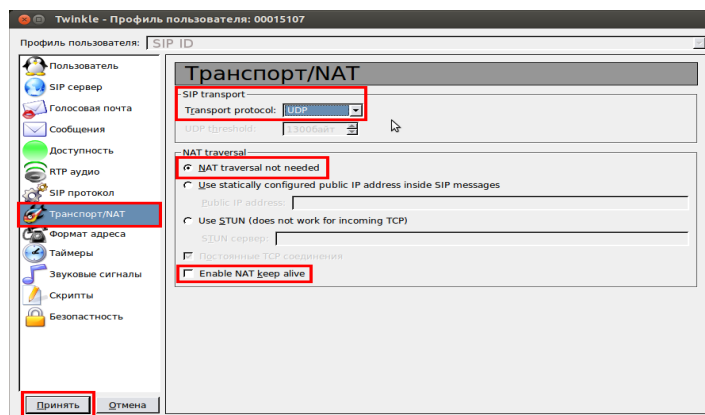


Рис.11