



Настройка телефонов Gigaset.

ПРИМЕЧАНИЕ:

Настройка телефона на работу с услугой «Телфин.Офис» осуществляется только через веб.интерфейс телефона (страница 2).

Настройка телефона на обычную линию сети Телфин.

В зависимости от модели телефона, настройка осуществляется следующим образом:

***) модели серии А5хх:**

Джостик вправо - «Меню» > «Настройки» > «Телефония» > «Мастер Voip» > «Запустить мастер IP - ДА» > «ОК» > «Выбираем желаемую для настройки линию IP1 - IP6» > «Код автоконфигурации — НЕТ» > «Russian Fed.» > «Telphin» > «Данные провайдера»:
«Идентификатор пользователя»: SIP ID / номер линии,
«Пароль»: пароль устройства,
«Имя пользователя»: SIP ID / номер линии,
ОК.

***) модели серии С4хх:**

Джостик вправо - «Меню» > «Настройки» > «Телефония» > «VoIP» > «Выбор оператора» > «Russian Fed.» > «ОК», «Регистрация оператора»:
«Имя пользователя»: SIP ID / номер линии,
«Имя для регистрации»: SIP ID / номер линии,
«Пароль»: пароль устройства
ОК.

***) модели серии С5ХХ — С6ХХ:**

Джостик вправо - «Меню» > «Настройки» > «Телефония» > «Voip-мастер» > «Запустить мастер установки IP — ДА» > «ОК» > «Выберите желаемую для настройки учетную запись IP1 — IP6» > «Код автоконфигурации — НЕТ» > «Russian Fed.» > «Telphin» > «Данные провайдера - Авторизация»:
«Имя» - SIP ID / номер линии,
«Пароль» - пароль устройства
«Имя пользователя» - SIP ID / номер линии,
ОК.

По умолчанию, телефоны Gigaset осуществляют исходящие вызовы через стандартную телефонию (которую также можно подключить к базовому блоку). Чтобы настроить исходящие вызовы через требуемый SIP-аккаунт, необходимо выполнить настройку, указанную на странице 7(рис.6)

Переключение трубки в **тональный режим набора**, в зависимости от модели устройства, можно найти в меню: «Телефония» > «Телефон» > «Способ набора» > «Тон» или «Телефония» > «Способ набора» > «Тон».

Посмотреть текущие сетевые параметры телефона можно в меню «Система / Базовый блок» > «Локальная сеть / Местная сеть». Пин-код **0000** или **8357**

IP-адрес телефона, полученный автоматически от роутера, указан в поле IP-адрес.

Если в вашей сети статическое распределение IP-адресов, то укажите в поле «Тип адреса» - **Статический**, а в полях «IP адрес», «Маска подсети», «DNS сервер» и «Основной шлюз» требуемые значения. Данные параметры можете узнать у вашего технического специалиста или у вашего интернет провайдера. Сохраните изменения.

Для входа на веб.интерфейс телефона, его IP-адрес необходимо ввести в адресную строку веб.браузера

(“Internet “Explorer”, “Mozilla Firefox” или “Google Chrome”) и нажать «Enter». На открывшейся странице выберите, при необходимости, русский язык и введите системный пин-код (0000 или 8357 или тот, который вы указали сами при его смене). Нажмите кнопку «OK» (рис.1).

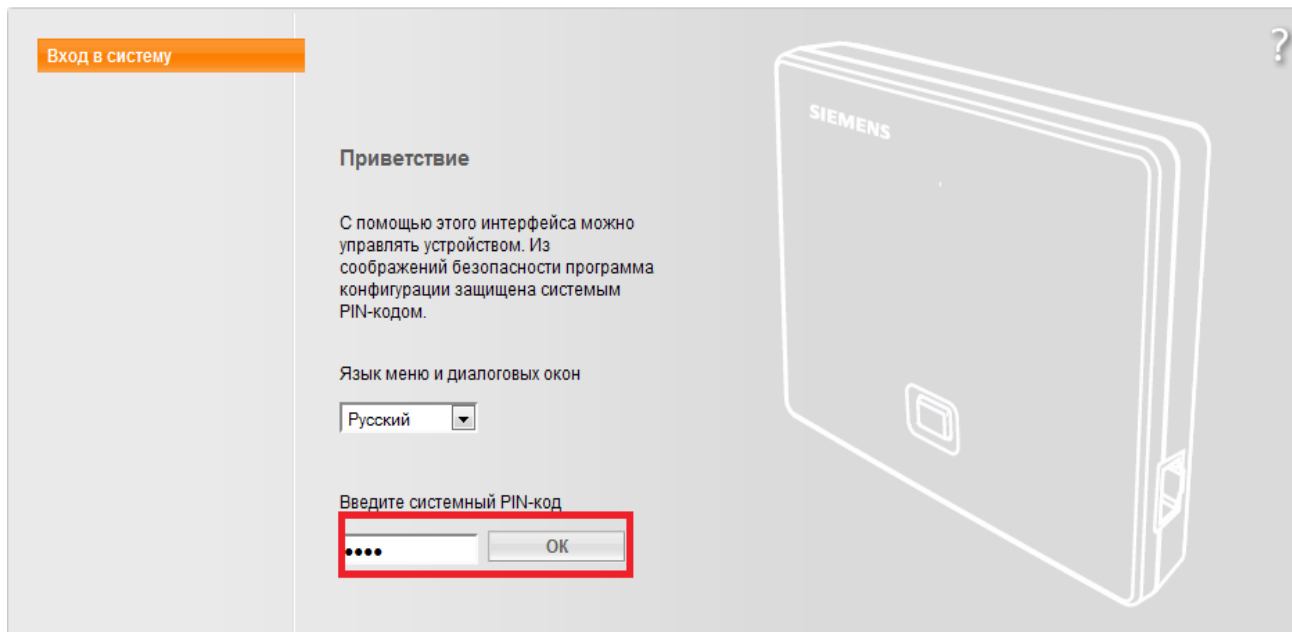


Рис.1

В открывшемся меню выберите «Настройки» затем «Телефония». Откроется список возможных для настройки «Соединений». Нажмите кнопку «Правка» напротив того соединения, которое собираетесь настроить (рис.2).

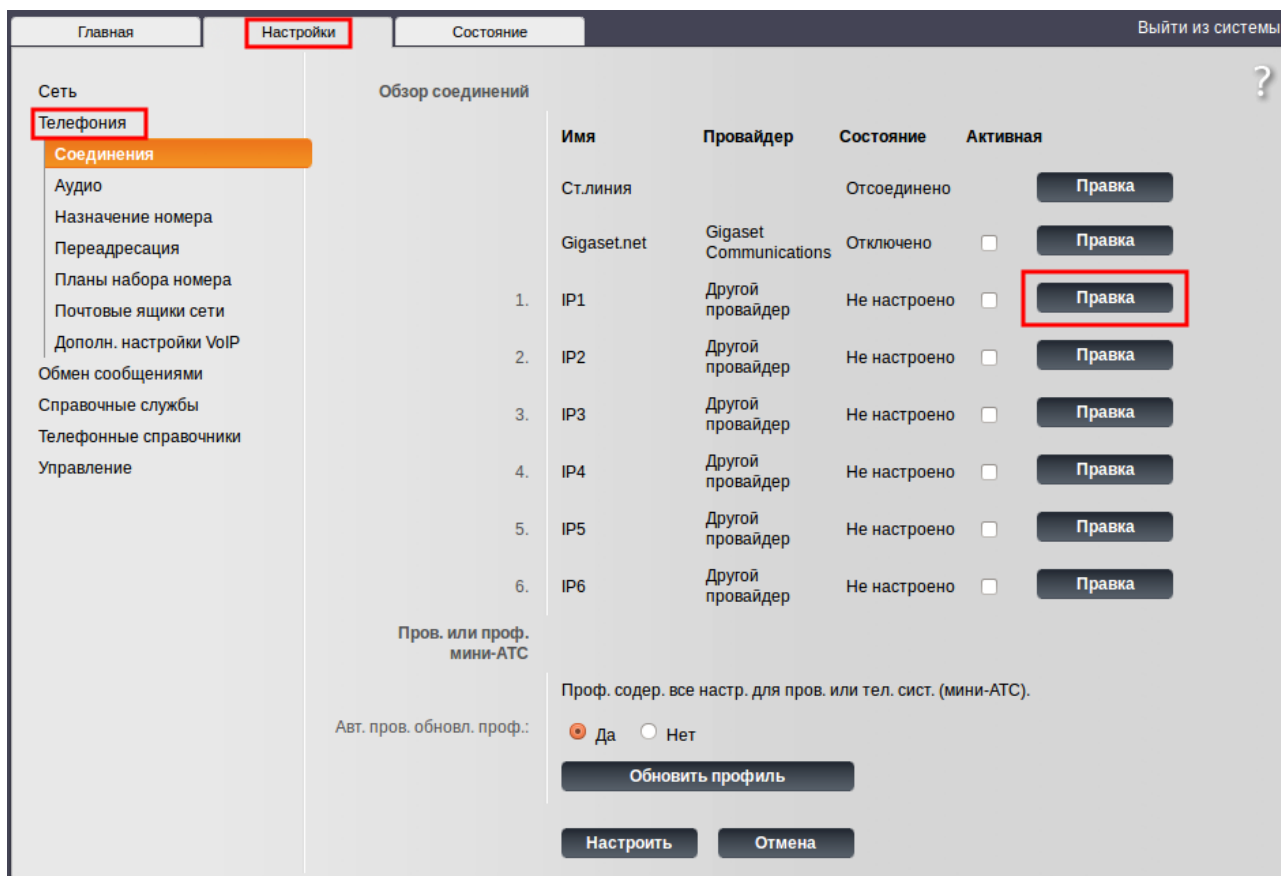


Рис.2

В открывшихся настройках нажмите кнопку «Показать доп.настройки» и введите данные согласно рисункам 3 и 4.

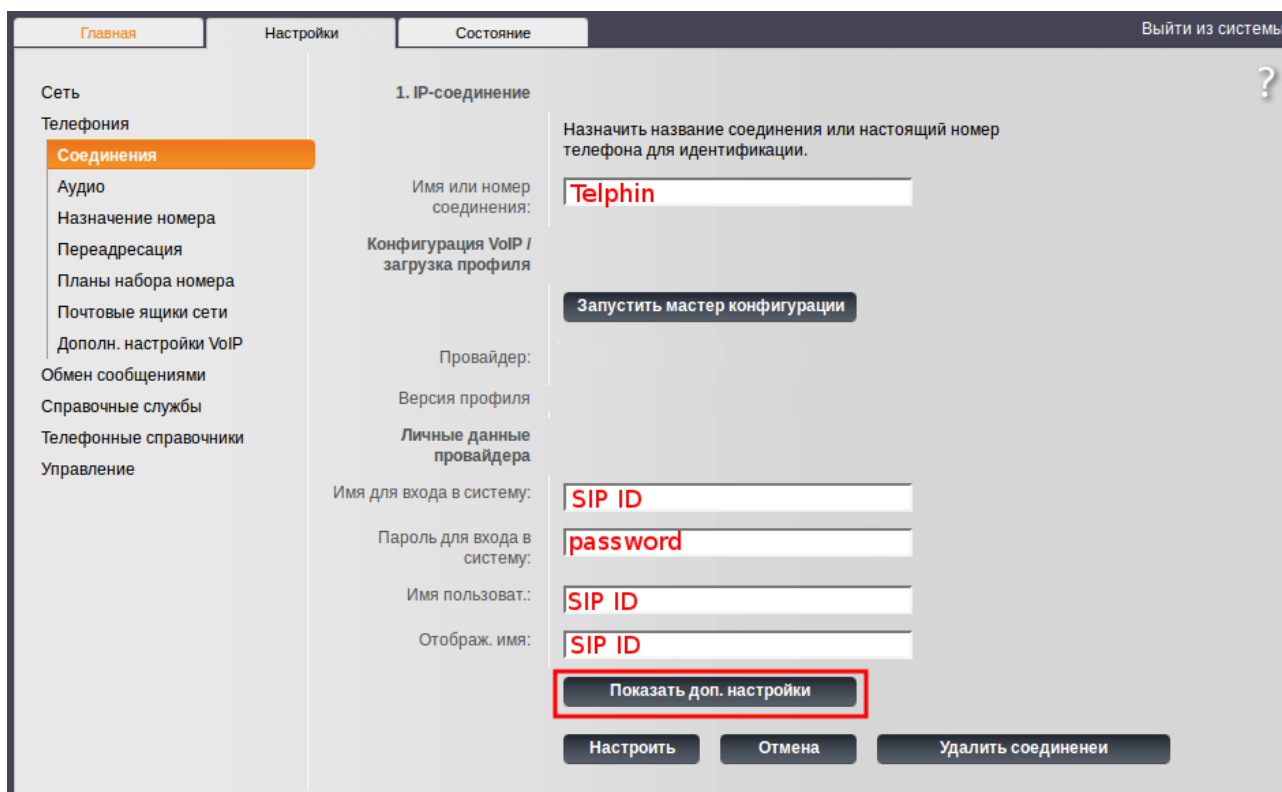


Рис.3

При настройке телефона на обычную линию сети Телфин:

«Имя для входа в систему» / «Имя пользователя» / «Отображаемое Имя» - номер линии, вида «000xxxxx» / «SIP ID»

«Пароль для входа в систему» - пароль устройства.

При настройке телефона на добавочный виртуальной АТС «Телфин.Офис»:

«Имя для входа в систему» / «Имя пользователя» / «Отображаемое Имя» - SIP ID добавочного, вида «xxxx*номер_добавочного»

«Пароль для входа в систему» - пароль добавочного виртуальной АТС «Телфин.Офис».

Дополнительные настройки (рис.4).

Рис.4

При настройке телефона на обычную линию сети Телфин:

«Домен» / «Адрес прокси-сервера»/ «Сервер регистрации»/ «Адрес сервера исходящих сообщений» - voice.telphin.com

«Порт прокси-сервера» / «Порт сервера регистрации» / «Порт исходящего прокси-сервера» - 5068

При настройке телефона на добавочный виртуальной АТС «Телфин.Офис»:

«Домен» / «Адрес прокси-сервера»/ «Сервер регистрации»/ «Адрес сервера исходящих сообщений» - адрес вашего «Телфин.Офиса», указанный в высланном вам на эл.почту файле PDF с данными по АТС.

«Порт прокси-сервера» / «Порт сервера регистрации» / «Порт исходящего прокси-сервера» - 5060

Только после этого нажмите кнопку «**Настроить**».

После сохранения данных, снова откроется список соединений. В настраиваемом вами соединении будет автоматически установлена галочка «Активное».

ПРИМЕЧАНИЕ: данные устройства моментально не применяют вводимые в них данные, потому в статусе соединения сначала может быть написано «Регистрация не удалась». После сохранения вводимых данных, дайте устройству подумать 1-1,5 минуты.

Перейдите в меню «**Настройки**», «**Телефония**», «**Дополнительные настройки VoIP**» и выполните настройки согласно рисунку 5.

Пункты 1 и 2 — различное отображение настройки Тонального набора на разных версиях телефонов.

Пункт 3 — одинаковое для всех телефонов Гигасет меню настройки используемых локальных портов (смотрите примечание ниже).

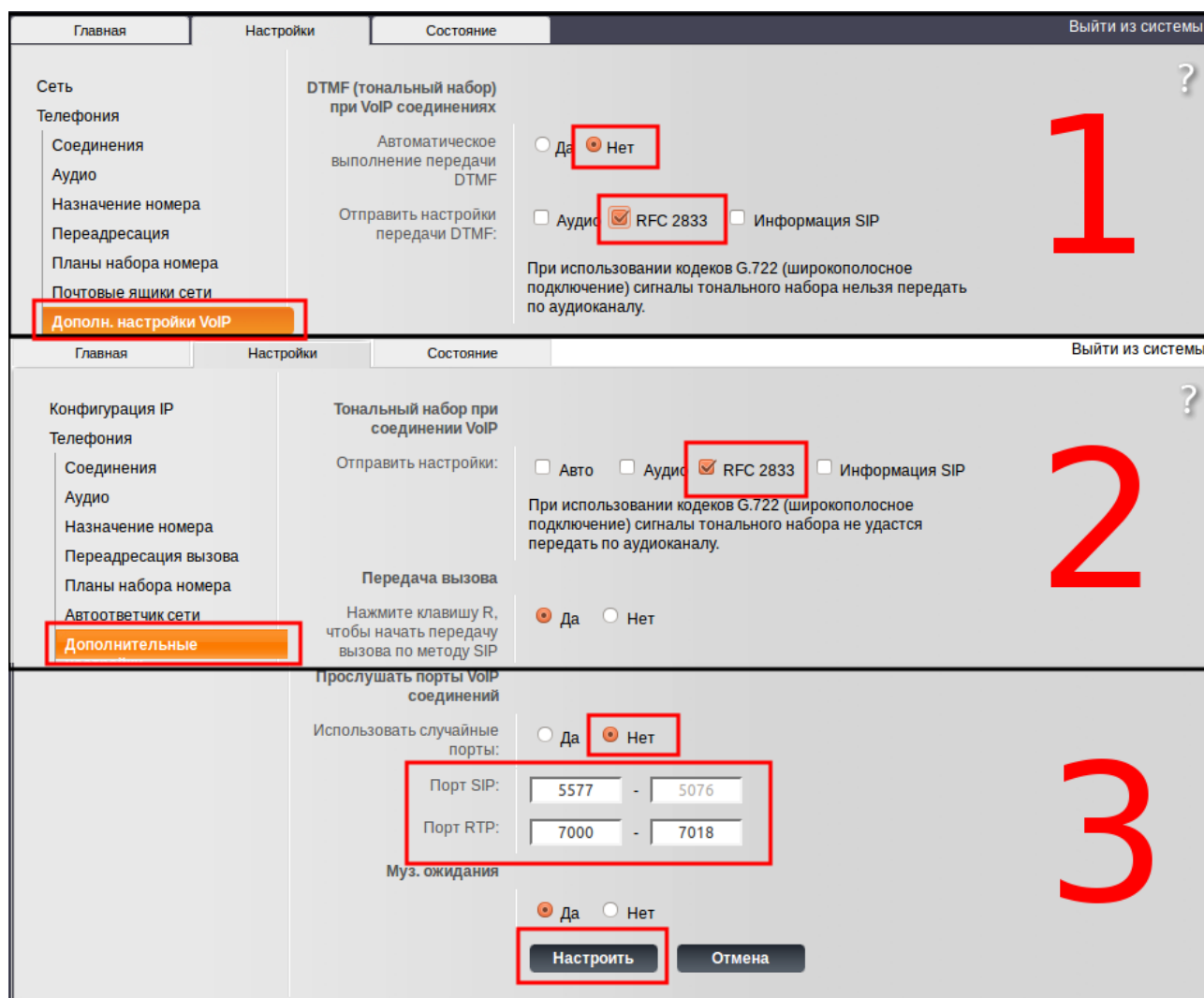


Рис.5

ПРИМЕЧАНИЕ:

Значение «Порт SIP» на SIP-программах / SIP-устройствах, работающих в одной локальной сети, не должно совпадать. Задавать при этом можно любой порт, превышающий значение 5060.

Диапазон «Портов RTP» на разных SIP-программах / SIP-устройствах, работающих в одной локальной сети, не должен совпадать. Задавать при этом рекомендуется любой диапазон, превышающий значение 5000, но не пересекающийся с настройкой «Порт SIP», как данного телефона, так и остальных, находящихся в той же локальной сети.

Привязка трубки к определенному соединению / SIP ID / линии (рис.6).

The screenshot shows a configuration page for a handset (Трубки) under the 'Телефония' (Telephony) section. The left sidebar contains a menu with 'Назначение номера' (Number assignment) highlighted in orange. The main area is titled 'соединения для входящих вызовов для каждой трубки.' (connections for incoming calls for each handset). It shows a configuration for handset 'INT 1' with a name field containing 'Name'. Below this is a table for assigning connections to incoming calls.

Соединение	для исходящих вызовов	для входящих вызовов
Telphin	<input checked="" type="radio"/>	<input checked="" type="checkbox"/>
IP2	<input type="radio"/>	<input type="checkbox"/>
IP5	<input type="radio"/>	<input type="checkbox"/>
IP6	<input type="radio"/>	<input type="checkbox"/>
Gigaset.net	<input type="radio"/>	<input type="checkbox"/>
Ст.линия	<input type="radio"/>	<input checked="" type="checkbox"/>
Выберите линию для каждого исходящего вызова		

рис.6

Настройка закончена.

Через меню трубки: "Сетевые услуги" проверьте, чтобы НЕ стояла галочка "Всегда аноним" и "Следующий вызов" - "анонимно — НЕТ". По умолчанию данная функция не включена.

**Если на экранет вашего телефона Гигасет
появилась надпись: “Сбой регистрации у провайдера”,
необходимо выполнить следующие действия:**

Примечание: данная надпись указывает на отсутствие у устройства полноценного доступа к сети интернет.

- 1) Проверить физическое подключение сетевого провода базового блока телефона Гигасет к роутеру, через который осуществлено подключение к сети Интернет.
- 2) Проверить физическое подключение роутера: а) к сетевому проводу интернет-провайдера, б) к электросети.
- 3) Убедиться, что через роутер, к которому подключен телефон Гигасет, есть доступ к сети интернет.
- 4) Если доступ к интернету присутствует и настройки никакие, до возникновения проблемы, не менялись, отключите блок питания роутера от электросети минимум на 2 минуты. В это же время отключите блок питания базового блока Гигасета от электросети.

ВНИМАНИЕ: от самих устройств никакие провода отключать не нужно! Только блоки питания от электросети.

Через две минуты подключите оба блока питания обратно к электросети и подождите пока оба устройства загрузятся. Роутеру при этом может потребоваться до 5(пяти) минут.

- 5) Если указанные выше действия не помогают, смените локальный “Порт SIP” телефона, согласно пункту 3(три) страницы 5(пять) данной инструкции, увеличив текущее значение минимум на 10.

При этом **ОБЯЗАТЕЛЬНО:** смотрите “Примечание” к рисунку 5(пять) данной инструкции.

После сохранения изменений дайте телефону 1,5 – 2 минуты на применение изменений, после можете проверять.

Чтобы исключить возможные проблемы в работе DNS-сервера вашего интернет-провайдера, в настройках телефонии в разделе “Показать доп.настройки”(страница 3, рисунок 4 данной инструкции) потребуется указать адрес сервера телефонии в виде IP-адреса, а не доменного имени. Замените указаное там доменное имя, на соответствующий IP-адрес во всех полях.

voice.telphin.com:5068 > 213.170.81.130:5068

pbx.telphin.ru > 79.175.9.162

hosted.telphin.ru > 79.175.9.163

cloud.telphin.ru > 79.175.9.164

gate.telphin.ru > 79.175.9.167

corp.telphin.ru > 79.175.9.169

Если указанные выше рекомендации, не помогли решить проблему, рекомендуем пройти всю процедуру настройки телефона с самого начала, начиная с настройки сетевых параметров подключения к роутеру, которые вы можете узнать у своего сис.админа или того, кто его настраивал.